



PROCESSO SELETIVO DA PREFEITURA MUNICIPAL DE BOM JESUS DA SERRA ANO DE 2019

➤ LEIA ATENTAMENTE AS ORIENTAÇÕES

1. Aguarde a autorização do Fiscal de Sala para iniciar a leitura das questões da prova.
2. Antes de dar início à resolução da prova, assinar o Cartão Resposta. **Cartão Resposta sem assinatura e ou preenchido a lápis, o candidato será ELIMINADO do Processo Seletivo.**
3. Confira se todas as páginas deste Caderno de Questões estão devidamente impressas, e se ele se constitui de 50 (cinquenta) questões com 05 alternativas cada.
4. **Os Fiscais de Sala não estão autorizados a prestar qualquer esclarecimento sobre a resolução das questões: esta tarefa é obrigação exclusiva do candidato.**
5. Não é permitido que os candidatos se comuniquem entre si.
6. É proibida também a utilização de qualquer tipo de equipamentos eletrônicos ou material impresso na forma do Edital 01/2019.
7. Não dobre, amasse ou escreva em seu Cartão Resposta, apenas confira seus dados, leia as instruções com atenção para seu preenchimento e assine no local indicado, pois em hipótese alguma ele será substituído.
8. Entre as alternativas (a, b, c, d, e), marque apenas uma com caneta esferográfica azul ou preta, preenchendo toda área de opção, sem ultrapassar os seus limites. Não use borracha.
9. No Cartão Resposta está indicada a forma de marcação correta e as formas de marcação incorreta. **O candidato que não realizar o preenchimento de forma correta será ELIMINADO do Processo Seletivo.**
10. A prova terá a duração de 3:00 hrs (três), podendo o candidato deixar o local de prova após 1:00 hr (uma hora) sem o Caderno de Provas.
11. O candidato só poderá sair com o Caderno de Prova depois de transcorrido 2:00 hrs (duas horas) de prova.
12. **O candidato que deixar o local de prova antes de decorrido 1:00 hr (uma hora) do seu início, será ELIMINADO do Processo Seletivo.**
13. O gabarito desta prova estará disponível no site www.brbconsultoria.com.br, conforme cronograma de atividades.
14. Para exercer o direito de recorrer contra qualquer questão, o candidato deverá seguir as orientações constantes do Edital 01/2019, durante os prazos previstos.

FARMACÊUTICO

ASSINATURA DO CANDIDATO

Banca Examinadora e Realizadora:



**QUESTÕES DE 01 A 10**
LÍNGUA PORTUGUESA**TEXTO PARA AS QUESTÕES 01 E 02****Dom Quixote**

Com suas voltas e reviravoltas, as aventuras de Dom Quixote traçam o limite: nelas terminam os jogos antigos da semelhança e dos signos; nelas já se travam novas relações. Dom Quixote não é o homem da extravagância, mas antes o peregrino metuculoso que se detém diante de todas as marcas da similitude. Ele é o herói do Mesmo. Assim como de sua estreita província, não chega a afastar-se da planície familiar que se estende em torno do Análogo. Percorre-a indefinidamente, sem transpor jamais as fronteiras nítidas da diferença, nem alcançar o coração da identidade. Ora, ele próprio é semelhante a signos. Longo grafismo magro como uma letra, acaba de escapar diretamente da fresta dos livros.

Seu ser inteiro é só linguagem, texto, folhas impressas, história já transcrita. É feito de palavras entrecruzadas; é escrita errante no mundo em meio à semelhança das coisas. Não porém inteiramente: pois, em sua realidade de pobre fidalgo, só pode tornar-se cavaleiro, escutando de longe a epopeia secular que formula a Lei.

O livro é menos sua existência que seu dever. Deve incessantemente consultá-lo, a fim de saber o que fazer e dizer, e quais signos dar a si próprio e aos outros para mostrar que ele é realmente da mesma natureza que o texto donde saiu. Os romances de cavalaria escreveram de uma vez por todas a prescrição de sua aventura. E cada episódio, cada decisão, cada façanha serão signos de que Dom Quixote é de fato semelhante a todos esses signos que ele decalcou.

Mas se ele quer ser-lhes semelhante é porque deve prová-los, é porque os signos (legíveis) já não são semelhantes a seres (visíveis). Todos esses textos escritos, todos esses romances extravagantes são justamente incomparáveis: nada no mundo jamais se lhes assemelhou; sua linguagem infinita fica em suspenso, sem que qualquer similitude venha jamais preenchê-la; podem ser queimados todos e inteiramente, mas a figura do mundo não será por isso alterada.

Assemelhando-se aos textos de que é o testemunho, o representante, o real análogo, Dom Quixote deve fornecer a demonstração e trazer a marca indubitável de que eles dizem a verdade, de que são realmente a linguagem do mundo.

Compete-lhe preencher a promessa dos livros. Cabe-lhes refazer a epopeia, mas em sentido inverso: esta narra (pretendia narrar) façanhas reais prometidas à memória; já Dom Quixote deve preencher com realidade os signos sem conteúdo da narrativa.

Sua aventura será uma decifração do mundo: um percurso minucioso para recolher em toda a superfície da terra as figuras que mostram que os livros dizem a verdade.

A façanha deve ser prova: consiste não em triunfar realmente - é por isso que a vitória não importa no fundo -, mas em transformar a realidade em signo. Em signo de que os signos da linguagem são realmente conformes às próprias coisas.

Dom Quixote lê o mundo para demonstrar os livros. E não concede a si outras provas senão o espelhamento das semelhanças. Seu caminho todo é uma busca das similitudes: as menores analogias são solicitadas como signos adormecidos que cumprisse despertar para que se pusessem de novo a falar. Os rebanhos, as criadas, as estalagens tornam a ser a linguagem dos livros, na medida imperceptível em que se assemelham aos castelos, às damas e aos exércitos. Semelhança sempre frustrada, que transforma a prova buscada em irrisão e deixa indefinidamente vazia a palavra dos livros. Mas a própria não-similitude tem seu modelo que ela imita servilmente: encontra-o na metamorfose dos encantadores.

De sorte que todos os indícios da não-semelhança, todos os signos que mostram que os textos escritos não dizem a verdade assemelham-se a esse jogo de enfeitamento que introduz, por ardid, a diferença no indubitável da similitude.

E, como essa magia foi prevista e descrita nos livros, a diferença ilusória que ela introduz nunca será mais que uma similitude encantada. Um signo suplementar, portanto, de que os signos realmente se assemelham à verdade.

Michel Foucault, *As Palavras e as Coisas*.

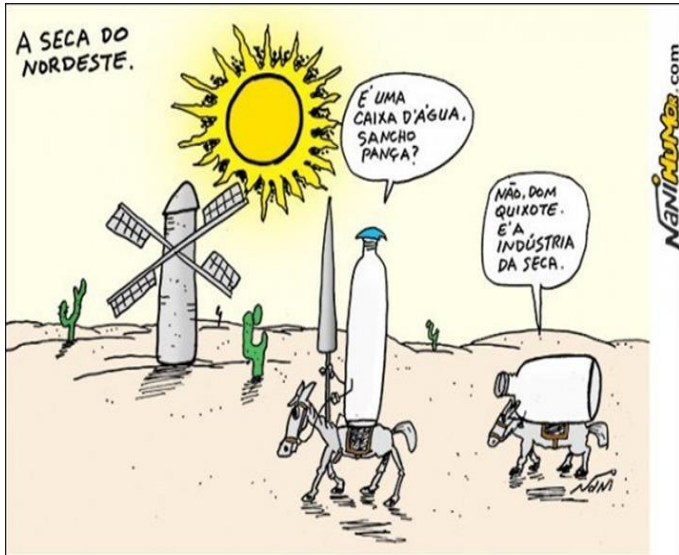
01. De acordo com o texto o autor:

- a) Compara a figura de Dom Quixote com o signo, ou seja, com a letra que compõem o livro de cavalaria.
- b) Comprova a esquizofrenia do personagem quando diz que "Dom Quixote lê o mundo para demonstrar os livros".
- c) Prova que na verdade Dom Quixote é uma metáfora do signo linguístico.
- d) Mostra que as viagens de Dom Quixote não têm relação com o livro de cavalaria, sendo, portanto, criações de sua imaginação.
- e) Não compara a figura magra de Dom Quixote aos signos que compõem a escrita.

02. O mesmo tipo de sujeito de "Os romances de cavalaria escreveram de uma vez por todas a prescrição de sua aventura" (linha 23 e 24) é o mesmo que e encontra em:

- a) "Percorre-a indefinidamente" (linha 8 e 9).
- b) "E cada episódio, cada decisão, cada façanha serão signos de que Dom Quixote" (linha 24, 25, 26 e 27).
- c) "Ele é o herói do Mesmo" (linha 6).
- d) "Os rebanhos, as criadas, as estalagens tornam a ser a linguagem dos livros" (linha 60 e 61).
- e) "Longo grafismo magro como uma letra" (linha 11 e 12).

03. Sobre a Charge abaixo é incorreto afirmar:



- a) Há intertextualidade da tirinha com a história original de Cervantes
- b) A charge faz uma crítica à má administração do governo na região nordeste
- c) Os dois textos, tanto o de Foucault quanto a charge, são uma crítica à pobreza o que pode levar a pessoas a loucura.
- d) Pode-se dizer que a charge é uma espécie de paródia do texto de Cervantes, enquanto o texto de Foucault é uma análise crítica do mesmo.
- e) A seca no nordeste é uma realidade, desse modo a charge retrata a desigualdade social sustentada por uma indústria capitalista.

04. Leia o texto:

Tecendo a manhã

Um galo sozinho não tece uma manhã: ele precisará sempre de outros galos. De um que apanhe esse grito que ele e o lance a outro; de um outro galo que apanhe o grito de um galo antes e o lance a outro; e de outros galos que com muitos outros galos se cruzem os fios de sol de seus gritos de galo, para que a manhã, desde uma teia tênue, se vá tecendo, entre todos os galos. E se encorpando em tela, entre todos, se erguendo tenda, onde entrem todos, se entretendendo para todos, no toldo (a manhã) que plana livre de armação. A manhã, toldo de um tecido tão aéreo que, tecido, se eleva por si: luz balão.

João Cabral de Melo Neto

A palavra “que” no quinto verso é um pronome relativo, pois:

- a) Se refere a grito.
- b) Se refere a galo.
- c) Se refere à manhã.

- d) Se refere à tenda.
- e) Se refere à teia.

05. No trecho:

[...] e de outros galos

que com muitos outros galos se cruzem os fios de sol de seus gritos de galo, para que a manhã, desde uma teia tênue, se vá tecendo, entre todos os galos [...]

A expressão “para que a manhã” traz a ideia de:

- a) Consequência.
- b) Adversidade.
- c) Conformidade.
- d) Finalidade.
- e) Comparação.

TEXTO PARA AS QUESTÕES 06 A 08:

O peso do estereótipo

No que se refere aos distúrbios da alimentação podemos dividir a humanidade em dois grandes grupos, aquelas que comem de menos e aqueles que comem demais.

Os primeiros compreendem aqueles para os quais falta comida – os habitantes do Terceiro Mundo – e aqueles que, mesmo dispondo de alimento, recusam-no por razões emocionais. A abundância de comida e a voracidade, por sua vez, geraram o problema da obesidade, que, mesmo em países como o Brasil, é hoje uma questão de saúde pública.

A extrema obesidade está associada a diabetes, hipertensão arterial, doença cardiovascular, problemas articulares. E resulta numa imagem corporal que não é das mais agradáveis – ao contrário do que acontecia no passado, quando a maior ameaça era representada pela desnutrição.

[...] O corpo transformou-se num objeto a ser exibido. E isso resulta num conflito: de um lado está a indústria da alimentação, com toda a sua gigantesca propaganda; assim, ninguém mais vai ao cinema sem levar junto um contêiner com pipocas (como se a pessoa não pudesse passar duas horas sem comer). De outro lado, temos o estigma representado pela obesidade. O resultado é um conflito psíquico que se manifesta de várias maneiras, mais notavelmente pela anorexia nervosa.

[...] Até os anos 50 a anorexia nervosa era pouco mais que uma curiosidade médica. Mas em meados dos anos 70 um estudo mostrava que cerca de 10% das adolescentes suecas eram anoréxicas. Em 1980 os transtornos psicológicos da alimentação já eram um dos problemas mais frequentes entre as jovens universitárias americanas. O gênero, no caso, é fundamental porque anorexia é muito mais frequente entre moças. Também é importante a classe social: a classe média é mais propensa a ela que os pobres.

[...] Em termos de peso corporal, como em relação à carga emocional, o ideal não é nem a falta nem o excesso. O ideal é o equilíbrio, mas para isso a sociedade precisa se



conscientizar dos problemas representados pelos estereótipos que cria.

Revista Bem Viver – Mente & Cérebro, ano 13, n.152. Adaptado.

06. O texto retrata:

- a) Dois grandes problemas alimentares: a obesidade e a anorexia.
- b) Que os maiores indícios de obesidade são em países de terceiro mundo
- c) Os índices de anorexia são maiores em pessoas mais pobres
- d) Hoje, o problema da obesidade é maior do que da anorexia devido aos *fast foods*.
- e) O interesse da medicina em investigar as causas da anorexia é maior do que da obesidade, visto que dessa já e conhecem os efeitos causadores.

07. Em “O corpo transformou-se num objeto a ser exibido”, a forma verbal está empregada:

- a) No pretérito perfeito do modo subjuntivo.
- b) No futuro do pretérito do modo indicativo.
- c) No pretérito imperfeito do modo indicativo.
- d) No pretérito mais que perfeito do modo indicativo.
- e) No pretérito perfeito do modo indicativo.

08. Ainda analisando o excerto “O corpo transformou-se num objeto a ser exibido”, a partícula “se” nesse contexto trata-se de:

- a) Conjunção integrante, pois une um período composto por subordinação.
- b) Partícula de realce, visto que seu uso nesse contexto é facultativo,
- c) Índice de indeterminação do sujeito, pois na frase ha um sujeito indeterminado.
- d) Pronome reflexivo, pois o sujeito pratica a ação e sofre ao mesmo tempo.
- e) Conjunção coordenativa condicional.

09. Observe a tirinha:



LAIBIRTI. Clássicafe, livro 2. São Paulo: Devir, 2002, p. 13.

O mesmo processo de formação ocorrido na palavra “engavetamento” ocorre em:

- a) Desnecessário.
- b) Entediar.
- c) Empresário.
- d) Orgulhoso.
- e) Contramão.

10. No anúncio:



- a) A frase está correta, já que as margens serão construídas.
- b) A frase do anúncio está correta, pois não se utiliza crase antes de substantivo feminino.
- c) No anúncio o objeto do verbo construir não deve ser preposicionado.
- d) O erro de regência causa ambiguidade, pois o verbo construir nesse contexto é transitivo indireto e pede preposição antes do seu objeto.
- e) Para a frase ficar correta seria necessário trocar o verbo por um sinônimo, como: produzir, por exemplo.

QUESTÕES DE 11 A 20 RACIOCÍNIO LÓGICO

11. Na sequência de formação lógica 19; 23; 22; 26; 25; 29; 28; 32; 31; 35; . . . , a soma dos números maiores que 50 e menores que 60 é igual a:

- a) 333
- b) 383
- c) 393
- d) 443
- e) Nenhuma das alternativas.

12. O município de Bom Jesus da Serra foi fundado em uma terça-feira na data de 13 de junho de 1989. O 100º dia, após a fundação de Bom Jesus da Serra, cairá em uma:

- a) Quarta-feira.
- b) Quinta-feira.
- c) Sexta-feira.
- d) Sábado.
- e) Nenhuma das alternativas.



13. Quantos números naturais de três algarismos pares distintos existem?

- a) 72
- b) 328
- c) 256
- d) 504
- e) Nenhuma das alternativas.

14. Leia o trecho a seguir:

Saimon disse a Paulo:

– Eu não jogo futebol ou você joga vôlei.

Paulo retrucou: – isso não é verdade.

Sabendo que Paulo falou a verdade, é correto concluir que:

- a) Saimon joga futebol e Paulo joga vôlei.
- b) Saimon não joga futebol e Paulo joga vôlei.
- c) Saimon joga futebol e Paulo não joga vôlei.
- d) Saimon não joga futebol e Paulo não joga vôlei.
- e) Nenhuma das alternativas.

15. Determinar o valor de p na equação $px^2 - 10x + (p - 15) = 0$ para que o produto das raízes seja $\frac{1}{6}$.

- a) 60
- b) -60
- c) 18
- d) -18
- e) Nenhuma das alternativas.

16. Dada à equação do 2º grau $2x^2 - 18x + 28 = 0$, julgue os itens abaixo:

- I. A equação não possui solução no conjunto dos reais.
- II. A equação possui duas raízes reais diferentes de zero.
- III. Produto das raízes é igual a 14.
- IV. Soma das raízes é igual a 9.

São verdadeiros somente:

- a) I e III.
- b) I, II e III.
- c) II, III e IV.
- d) I, II, III e IV.
- e) Nenhuma das alternativas.

17. Marque a alternativa incorreta sobre triângulos.

- a) Triângulo retângulo é aquele que os lados têm nomes especiais: hipotenusa e catetos.
- b) Ortocentro é o ponto de encontro das alturas de um triângulo.
- c) Incentro é o ponto de encontro das bissetrizes.
- d) Baricentro é o ponto de encontro das medianas.
- e) Nenhuma das alternativas.

18. Um ciclista percorre 0,48 km em uma avenida. Se o raio da roda da bicicleta que ele pedala mede 42 cm, o número de voltas que a roda completa para fazer esse percurso é:

- a) 179
- b) 180
- c) 181
- d) 182
- e) Nenhuma das alternativas.

19. Em uma fábrica, 100 colaboradores, produzem 400 chocolates, trabalhando 5 horas por dia. Se o número de colaboradores cair pela metade e o número de horas de trabalho por dia passar para 9 horas, quantos chocolates serão produzidos?

- a) 360
- b) 444
- c) 1440
- d) 111
- e) Nenhuma das alternativas.

20. Sabe – se que um triângulo retângulo possui:

- Hipotenusa medindo 12 cm.
- Um ângulo medindo 62º graus. (62º = 0,8829)
- Medida do cateto oposto ao ângulo de 62º é X.

Qual o valor da medida X no triângulo?

- a) 5,63366
- b) 10,59537
- c) 22,56872
- d) 25,56065
- e) Nenhuma das alternativas.

**QUESTÕES DE 21 A 30
CONHECIMENTOS GERAIS**

21. As terras atuais que formam o município de Bom Jesus da Serra eram pertencentes a qual município antigamente? Assinale apenas uma alternativa correta.

- a) Município de Juazeiro.
- b) Município de Poções.
- c) Município de Mirante.
- d) Município de Boa Nova.
- e) Município de Anagé.

22. As terras supracitadas na questão anterior, pertenceu inicialmente a:

- a) Bernardo Gonçalves da Costa.
- b) Raimundo Pereira de Magalhães.
- c) Timoteo Gonçalves da Costa.
- d) Carlos Gonçalves Filho.
- e) Edna Matias Matos.



23. Na década de 30, na região de Bom Jesus da Serra, atividades mineradoras eram exercidas de forma abrangente, e até então esta mina era a única do Brasil. A mina referente produzia:

- a) Ouro.
- b) Ferro.
- c) Bauxita.
- d) Nióbio.
- e) Amianto.

24. O primeiro prefeito após a emancipação de Bom Jesus da Serra foi:

- a) Jornando Vilasboas Alves.
- b) Luís Filipe Santos.
- c) César Vitor Silva.
- d) Ítalo Louvres Alves.
- e) Luís Vitor Alves.

25. Assinale apenas uma alternativa correta sobre a data da emancipação da cidade de Bom Jesus da Serra:

- a) 13 de junho de 1940.
- b) 13 de junho de 1975.
- c) 13 de julho de 1989.
- d) 13 de junho de 1998.
- e) 13 de junho de 1989.

26. Dentre as cidades abaixo, assinale a alternativa em que todas fazem divisa com Bom Jesus da Serra:

- a) Campos, Muriaé e Miracema.
- b) Miracema, Mirante e Campos.
- c) Mirante, Campos e Poções.
- d) Poções, Mirante e Boa Nova.
- e) Poções, Muriaé e Campos.

27. Bom Jesus da Serra está localizado ao:

- a) Sul baiano.
- b) Norte baiano.
- c) Leste baiano.
- d) Centro sul baiano.
- e) Oeste baiano.

28. O rompimento da barragem em Brumadinho, no início do ano de 2019, resultou em um dos maiores danos ambientais que já houve no Brasil, com uma série de consequências. Assinale a alternativa correta sobre qual é o Estado que Brumadinho pertence:

- a) Minas Gerais.
- b) São Paulo.
- c) Bahia.
- d) Rio de Janeiro.

e) Belo Horizonte.

29. Recentemente, o Ministério da Saúde tentou abolir o termo “violência obstétrica”, justificando que o mesmo é um termo inadequado para com a saúde. Sobre este tema, assinale a alternativa correta que possui a melhor definição deste termo:

- a) Violência que atinge mulheres após e durante ter seu neném, tanto fisicamente quanto psicologicamente.
- b) Violência apenas verbal contra as mulheres.
- c) Violência que ocorre no hospital contra mulheres e o violentador é de sexo masculino.
- d) Violência psicológica quando as mulheres estão internadas.
- e) Violência apenas física quando a mulher está em trabalho de parto.

30. Assinale a alternativa correta sobre o clima da Bahia:

- a) Tropical.
- b) Subtropical.
- c) Equatorial.
- d) Tropical de altitude.
- e) Tropical atlântico.

**QUESTÕES DE 31 A 50
CONHECIMENTOS ESPECÍFICOS**

31. A Cromatografia Líquida de Alta Eficiência (CLAE) é o tipo mais versátil e mais amplamente empregado de cromatografia por eluição. Essa técnica é utilizada pelos químicos para separar e determinar espécies em uma grande variedade de materiais orgânicos, inorgânicos e biológicos. Analise as seguintes afirmações a respeito da técnica analítica de CLAE.

I. O tipo de CLAE é definido pelo mecanismo de separação ou pelo tipo de fase estacionária.

II. Os detectores em CLAE devem apresentar um volume pequeno, de forma que minimize o alargamento de banda extra coluna.

III. O tipo de CLAE mais utilizado é a cromatografia por troca iônica, na qual a fase estacionária é um segundo líquido que é imiscível com o líquido da fase móvel.

IV. O tipo de CLAE mais utilizado é a cromatografia por troca iônica, na qual a fase estacionária é um segundo líquido que é miscível com líquido da fase móvel.

A partir dessa análise, pode-se concluir que estão CORRETAS:

- a) I e II apenas.
- b) I e III apenas.
- c) II e III apenas.



- d) I, II e III.
e) III e IV apenas.

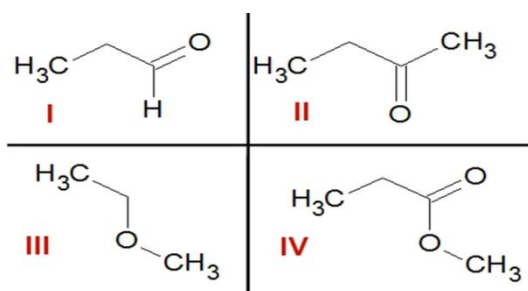
32. Um estudante, ao fazer uma titulação de 25mL de uma solução de hidróxido de sódio (NaOH), gastou 30mL de uma solução de ácido sulfúrico (H₂SO₄) 0,2 mol.L⁻¹. A concentração da solução de hidróxido de sódio em mol . L⁻¹ é:

- a) 0,12 mol .L-1
b) 0,24 mol .L-1
c) 0,33 mol .L-1
d) 0,48 mol .L-1
e) 0,96 mol .L-1

33. 70 mL de uma solução com hidróxido de potássio (KOH) em uma concentração de 0,4 mol/L foram titulados com outra solução que apresenta ácido iodídrico (HI) na concentração de 0,6 mol/L. Qual é o volume da solução do ácido utilizada durante essa análise volumétrica?

- a) 64,67 mL
b) 67,46 mL
c) 47,66 mL
d) 46,67 mL
e) 66,47 mL

34. Considere as seguintes substâncias:



E as seguintes funções químicas:

a) Ácido Carboxílico
b) Álcool
c) Aldeído
d) Cetona
e) Éster
f) Éter

A opção que associa CORRETAMENTE as substâncias com as funções químicas é:

- a) I-d; II-c; III-e; IV-f.
b) I-c; II-d; III-e; IV-a.
c) I-c; II-d; III-f; IV-e.
d) I-d; II-c; III-f; IV-e.
e) I-a; II-c; III-e; IV-d.

35. As estruturas abaixo representam algumas substâncias usadas em protetores solares.

IMAGEM 01

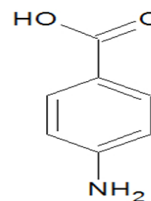


IMAGEM 02

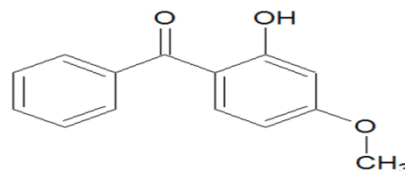
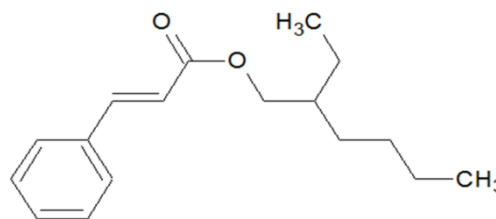


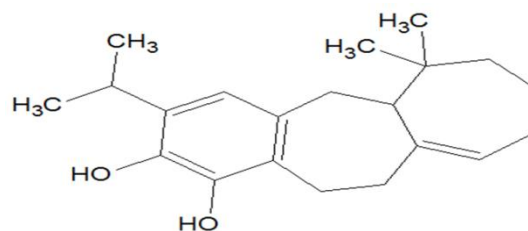
IMAGEM 03



A função que NÃO está presente em nenhuma dessas estruturas é:

- a) Cetona.
b) Éter.
c) Éster.
d) Amina.
e) Álcool.

36. A fórmula estrutural abaixo pertence ao barbatusol, que é a principal substância presente em uma planta conhecida como boldo. Essa planta é muito utilizada porque a substância em questão é eficiente para tratar males do fígado e também problemas relacionados com a digestão.



Analisando a fórmula estrutural do barbatusol, qual é o nome da função oxigenada presente em sua estrutura?

- a) Álcool.
b) Éster.
c) Fenol.
d) Éter.
e) Aldeído.

**37. Com relação aos princípios do Sistema Único de Saúde (SUS), assinale a alternativa correta.**

- a) Universalidade do acesso, igualdade da assistência e autonomia.
- b) Centralização, equidade e participação popular.
- c) Integralidade da assistência, complexidade no acesso e universalidade da atenção.
- d) Participação popular, estabelecimento de prioridades e autonomia.
- e) Equidade, universalidade do acesso e integralidade da assistência.

38. Em relação à potenciometria, analise as afirmativas abaixo.

I. O eletrodo de vidro não é um eletrodo de referência, pois é sensível ao pH.

II. O eletrodo indicador do primeiro tipo consiste de um metal em contato com uma solução contendo íons do próprio metal.

III. Um equipamento potenciométrico necessita de um eletrodo de referência, um eletrodo indicador e de um dispositivo para leitura de potencial.

Assinale a opção correta.

- a) Apenas a afirmativa II é verdadeira.
- b) Apenas a afirmativa III é verdadeira.
- c) Apenas as afirmativas I e II são verdadeiras.
- d) Apenas as afirmativas II e III são verdadeiras.
- e) As afirmativas I, II e III são verdadeiras.

39. A técnica de condutometria direta pode avaliar o comportamento de soluções aquosas quanto à condução de corrente elétrica, por meio de medidas de condutância. Essa condutância é um resultado da soma da contribuição individual de cada íon presente na solução. A tabela a seguir mostra diferentes tipos de soluções aquosas e suas concentrações.

Considerando as medidas de condutância que poderiam ser obtidas para essas soluções, é **CORRETO** afirmar:

SOLUÇÃO AQUOSA	CONCENTRAÇÃO (MOL-1), 25°C
ÁCIDO CLORÍDRICO HCl)	0,1 N
ÁCIDO ACÉTICO (CH ₃ COOH)	0,1N
SACAROSE (C ₁₂ H ₂₂ O ₁₁)	0,1N

- a) O valor de condutância da solução de sacarose seria maior que o valor da solução de ácido acético.
- b) O valor de condutância da solução de ácido clorídrico seria maior que o valor da solução de ácido acético.
- c) O valor de condutância da solução de ácido acético seria igual ao valor da solução de ácido clorídrico.

d) O valor de condutância da solução de ácido acético seria igual ao valor da solução de sacarose.

e) O valor de condutância da solução de ácido clorídrico seria menor que ao valor da solução de sacarose.

40. Analise as afirmativas abaixo em relação a cromatografia líquida de alta eficiência (CLAE).

I. A CLAE em fase normal é efetuada mediante a eluição de uma coluna empacotada com sílica, que é hidrofóbica, com uma fase móvel polar.

II. Na CLAE em fase normal, ao aumentar a polaridade da fase móvel, os solutos não polares são eluídos mais rapidamente, enquanto os solutos polares são mais retidos.

III. Na CLAE em fase reversa a hidrofobicidade da fase estacionária é atingida revestindo-se o suporte da sílica, sendo as fases mais comuns os alquilsilanos.

IV. Em geral, os solutos polares têm tempos de retenção curtos na fase reversa, enquanto compostos apolares são retidos.

Assinale a opção correta.

- a) Apenas as afirmativas I, II e III são verdadeiras.
- b) Apenas as afirmativas I e IV são verdadeiras.
- c) Apenas a afirmativa I é verdadeira.
- d) Apenas a afirmativa IV é verdadeira.
- e) Apenas as afirmativas III e IV são verdadeiras.

41. Dois equipamentos de laboratórios comumente utilizados em titulações são:

- a) Funil de separação e bureta.
- b) Bureta e erlenmeyer.
- c) Balão de fundo redondo e condensador.
- d) Balão volumétrico e cadinho.
- e) Pipeta e mufla.

42. Durante a realização de uma titulação, a solução cuja concentração é desconhecida deve ser adicionada a um equipamento laboratorial específico. O nome desse equipamento é:

- a) Erlenmeyer.
- b) Bureta.
- c) Proveta.
- d) Balão de destilação.
- e) Condensador.

43. Integram o sistema único de saúde (SUS), EXCETO:

- a) Os serviços de saúde dos hospitais.
- b) Os serviços de saúde das forças armadas.
- c) Os serviços de saúde estaduais.
- d) Os serviços de saúde municipais.
- e) Os serviços de saúde dos hospitais privados desde que contratados ou conveniados.



44. O sistema único de saúde (SUS) é constituído de ações e serviços prestados por:

- a) Fundações privadas.
- b) Autarquias de caráter social.
- c) Órgãos e instituições públicas federais, estaduais e municipais de administração direta ou indireta e fundações mantidas pelo poder público.
- d) Um conjunto de instituições privadas de pesquisa voltada para planejamento e controle.
- e) Entidades privadas em caráter prioritário.

45. De acordo com a Lei Nº 8.142 de 28 de Dezembro de 1990, como deverá ser a composição do Conselho de Saúde? Assinale a alternativa correta:

- a) O Conselho de Saúde deverá ser composto por representantes do governo, prestadores de serviço, profissionais de saúde e usuários.
- b) O Conselho de Saúde deverá ser composto por representantes do governo, profissionais de saúde e usuários.
- c) O Conselho de Saúde deverá ser composto por representantes de prestadores de serviço, profissionais de saúde e usuários.
- d) O Conselho de Saúde deverá ser composto por representantes de profissionais de saúde e usuários.
- e) O Conselho de Saúde deverá ser composto por representantes do governo, prestadores de serviço e usuários.

46. Dentre as atribuições do Sistema Único de Saúde NÃO se inclui:

- a) Ordenar a formação de recursos humanos na área de saúde.
- b) Executar as ações de saúde do trabalhador.
- c) Participar da fiscalização da produção, transporte, guarda e utilização de substâncias e produtos psicoativos e tóxicos, excluídos os produtos radioativos.
- d) Incrementar em sua área de atuação o desenvolvimento científico e tecnológico.
- e) Participar da formulação da política e da execução das ações de saneamento básico.

47. A descentralização político-administrativa do Sistema Único de Saúde significa:

- a) Preservação da autonomia das pessoas na defesa de sua integridade física e moral.
- b) Regionalização e hierarquização de rede de serviços de saúde.
- c) Ênfase na centralização dos serviços para os municípios.
- d) Igualdade da assistência à saúde.
- e) Universalidade de acesso aos serviços de saúde.

48. Analise as assertivas e assinale a alternativa que apresenta as corretas.

Estão incluídas ainda no campo de atuação do Sistema Único de Saúde (SUS):

I. A participação na formulação da política e na execução de ações de saneamento básico.

II. A ordenação da formação de recursos humanos na área de saúde.

III. A vigilância nutricional e a orientação alimentar.

IV. A colaboração na proteção do meio ambiente, nele compreendido o do trabalho.

- a) Apenas I, II e III.
- b) Apenas I, III e IV.
- c) Apenas II e III.
- d) Apenas I, II e IV.
- e) I, II, III e IV.

49. A Lei nº 8.080 de 1990 dispõe sobre as condições para a promoção, proteção e recuperação da saúde, a organização e o funcionamento dos serviços correspondentes e dá outras providências. Seu artigo 5º arrola os objetivos do Sistema Único de Saúde (SUS), que são:

I. Identificação e divulgação dos fatores condicionantes e determinantes da saúde.

II. Formulação de política de saúde destinada a promover, nos campos econômico e social, a observância do disposto no § 1º do art. 2º desta lei.

III. Assistência às pessoas por intermédio de ações de promoção, proteção e recuperação da saúde, com a realização integrada das ações assistenciais e das atividades preventivas.

IV. Preservação da autonomia das pessoas na defesa de sua integridade física e moral.

V. Os objetivos dispostos pelo artigo 5º são aqueles expressos apenas nas asserções.

- a) I, II e III.
- b) I, II, III e IV.
- c) II e III.
- d) III e IV.
- e) I, II e IV.

50. A iniciativa particular poderá participar do Sistema Único de Saúde (SUS):

- a) Obrigatoriamente.
- b) De maneira complementar.
- c) Não pode participar.
- d) Apenas em casos excepcionais, mediante decreto do Poder Executivo, nos casos em que o SUS não tenha como efetuar o serviço e tão somente.
- e) Apenas em casos excepcionais, mediante decreto do Poder Judiciário, nos casos em que o SUS não tenha como efetuar o serviço e tão somente.

Educação gera conhecimento. Conhecimento gera sabedoria. E só um povo sábio pode mudar o seu destino.

Samuel Lima.

